

36

1年生

## 2024年度 コープこうべの奨学金「てとて」 申請関連資料の送付について

この度はコープこうべの奨学金「てとて」の資料請求をいただき、ありがとうございます。

以下の資料を同封していますので、熟読してご準備の上、期日までに申請いただきますようお願いいたします。

### 《同封書類》

- ①2024年度コープこうべの奨学金「てとて」募集要項
- ②コープこうべの奨学金「てとて」申請書（2024年度）
- ③コープこうべの奨学金「てとて」申請書（②）の記入・添付書類などの注意事項
- ④推薦書兼在籍証明書・・・在籍する学校（高等学校、高等専門学校、並びにこれらに準ずる学校）に、④-2の文書を添えて作成依頼。
- ④-2 コープこうべの奨学金「てとて」申請に関する「推薦書兼在籍証明書」作成のお願い

コープこうべの奨学金



### 《申請について》

\*書類提出期日

2024年10月10日（木）事務局 必着

校印 9/26(木)

\*提出書類

以下のものをまとめて郵送 ※チェックしてモレがないように！

同封書類の②（申請者が記入）

同封書類の④（学校に記入依頼、封緘したもの）

収入を証明する書類（詳細は③を参照）

成績や出欠状況がわかる書類：卒業した中学校の3年次分

\*学校単位の申請はお受けできません。生徒各個人の申請になります。

以上

### 《問い合わせ先》

一般財団法人 コープこうべ奨学金財団

〒658-8555 兵庫県神戸市東灘区住吉本町1-3-19

\*メール：右のQRコード®の問合せフォームから ⇒

\*電話 FAX：078-821-7170（月～金曜 10時～17時）



# 2024 年度コープこうべの奨学金「てとて」募集要項

## 1. 募集人数及び対象者

(1) 募集定員 80 人

(2) 対象者

申請者（生徒本人）が、以下の①～③すべてに該当すること。

① 申請時に高等学校、高等専門学校並びにこれに準ずる学校の1学年に在籍  
（高等専修学校は、卒業時に高卒認定または大学受験資格が取得できること）

② コープこうべの事業エリア内（下記）に居住

\* 兵庫県全域

\* 大阪府・・・島本町、高槻市、茨木市、摂津市、吹田市、大阪市（淀川区・東淀川区・西淀川区のみ）、能勢町、豊能町、箕面市、池田市、豊中市

\* 京都府・・・京丹後市

③ 学習意欲があるが、経済的な事情で修学の継続が難しい

## 2. 給付額および給付方法

(1) 給付額

月額1万円、1学年の11月から卒業まで給付（返済は不要）

(2) 給付方法

奨学生本人名義の指定のゆうちょ銀行の口座に振り込みます。

初回は12月末に11・12月の2か月分、2回目以降は2・5・8・11月の各月末に3か月分をまとめて振り込みます。（月末が金融機関休業日の場合は前営業日に振り込み）

## 3. 申請方法

(1) 必要書類・・・a)、c)、の電子データは、ホームページ<sup>注1)</sup>からダウンロードできます。

注1:  コープこうべの奨学金  または、右のQRコード<sup>注2)</sup>でアクセス。

注2: ダウンロード、書面の書式請求とも、9月30日（月）まで可能。



a) コープこうべの奨学金「てとて」申請書（同封書類の②）

b) 年間の収入を証明する書類

※給与所得以外の収入がある家庭は、世帯収入がすべて確認できる書類を提出

（詳細は、「記入・添付書類などの注意事項」で確認のこと）

c) 在籍する学校の推薦書兼在籍証明書（同封書類の④）

※学校長宛の「作成のお願い」（同封書類の④-2）を添付して、在籍校に作成を依頼してください。

※学校から受け取った「推薦書兼在籍証明書」は、密封のまま提出してください。

（開封無効）

d) 「卒業した中学校（3年次）」の成績や出欠等がわかる書類（通知表、通知簿、通信簿など）のコピー

※学校名が記載されている面も必ずコピー。両面使いのものは裏表のコピーを各1枚



(2) 必要書類の提出

①締切日 **2024年10月10日(木) 事務局必着**

②送付先 〒658-8555 神戸市東灘区住吉本町1丁目3-19

一般財団法人 コープこうべ奨学金財団

(3) 提出にあたっての注意事項

\* a)~d)の書類は**すべてまとめて**提出してください。

\* 書類に**不備・不足がある場合は、選考の対象となりません。**

\* 記入内容が事実と異なる事が判明した場合、採用を取り消す可能性があります。

\* 書類はお返し致しませんのでご了承ください。

不採用の方は募集事務終了時に、奨学生に採用された方は奨学金給付終了時に廃棄処分します。

#### 4. 結果(採用・不採用)のご連絡

11月中旬に郵送でお知らせします。

※選考の経過や個別の採否の問合せ等にはお答えできません。

※結果について学校からのお問い合わせにはお答えできません。

#### 5. その他

①当奨学金は他の奨学金との重複受給も可能です。

ただし、他の奨学金には、重複受給できないものもありますので、事前に当該奨学金の事務局にご確認ください。

②生活保護世帯の方へ

平成28年(2016年)6月1日文部科学省中等局通達で、「修学旅行費、クラブ活動費、学習塾費用、私学授業料の公費補助等の不足分など」を収入認定除外経費としています。当奨学金についても、これらの費用に充当すると申告すれば、収入認定されず、生活保護費は減額されません。

以上

#### 《書類提出および問い合わせ先》

一般財団法人 コープこうべ奨学金財団

〒658-8555 兵庫県神戸市東灘区住吉本町1-3-19

\*メール: 右のQRコード<sup>®</sup>の問合せフォームから ⇒

\*電話 FAX: 078-821-7170 (月~金曜 10時~17時)







# 応援したい！

生活協同組合コープこうべは、  
2021年に創立100周年を迎えました。  
次の100年も「コープのあるまち 協同のある暮らし」を  
実現するために、まずは10年後のありたい姿を、  
組合員、役職員の思いを集めて描きました。

そこからつむぎ出された4つのテーマは、  
「つながり」「健康」「環境」「あんしん」。  
ここに籠められた思いをカタチにしておくためには、  
次世代を担う地域の若者が元気になること、  
そしてそれをサポートしていくことが必要と考え、  
給付型奨学金の制度をスタートし、  
その事業を運営する財団法人を設立しました。

格差の拡大が言われる中、  
コロナ禍や物価の高騰はそれを拡大させています。  
当財団では、奨学金事業を通じ、微力ながら、  
若者が安心して学び、成長していく  
よすがとなれればと考えています。

2024年7月

理事長 岩山 利久



## コープこうべの事業エリア



## 奨学生: 160人

(2024年6月末現在)  
2023年度: 80人  
2022年度: 78人  
2021年度: 2人  
(4年進級)



青少年の健全育成と  
学業継続を  
応援するため、  
生活協同組合  
コープこうべが  
設立した財団です。

事務局 (申請先・問い合わせ先)

一般財団法人 コープこうべ奨学金財団  
〒658-8555 兵庫県神戸市東灘区住吉本町1-3-19

TEL・FAX 078-821-7170  
月～金曜日 10時～17時 (祝日、年末年始は休み)

コープこうべ奨学金財団



## コープこうべの奨学金



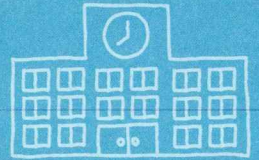
あした  
あなたの未来  
を応援!

返済  
不要

めっちゃ  
学びたい

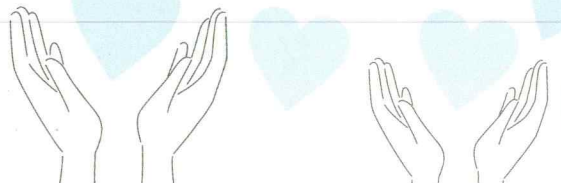
かなえたい  
夢がある

部活も  
がんばりたい



一般財団法人  
コープこうべ奨学金財団

2024年度





# あなたの明日をささえるチカラに。

## 奨学金の概要

### 募集対象 (以下のすべてを満たすこと)

- 応募時点で、高等学校、高等専門学校ならびにこれに準ずる学校の1学年に在籍
- 申請者(生徒本人)がコープこうべの事業エリア(外面の地図参照)内に居住
- 申請者(生徒本人)に学習意欲があるが、経済的な事情で修学継続が困難

### 募集人数 80人

### 奨学金 (給付額)

高校1年の11月から卒業まで、月額1万円

※初回:12月末(11・12月の2か月分)、2回目:2月末(1~3月分)、以降3か月おきに3か月分をまとめて給付します。

※返済は不要です。

### 申請期限

2024年10月10日(木)事務局必着  
(申請先は外面参照)

### その他

他の奨学金との併給も可能です。  
ただし、同時受給されるもう一方の奨学金が併給不可の場合がありますので、ご注意ください。

募集の詳細や申請書式は、こちら

※申請書等の請求およびダウンロードは

9月30日(月)まで可能。



## 申請から給付までの流れ

7月~

### 募集要項入手

※右のQRコードから請求いただけます。

※はがき、FAXの場合は、送付先の〒住所・氏名を明記のうえ、事務局へ請求してください。



### 申請に必要な書類の準備

- 奨学金申請書 ● 収入証明書
- 高校の在籍証明書
- 卒業した中学校の3年次の成績や出欠等を証明する書類(通知表コピーなど)

※申請書等の請求およびダウンロードは  
9月30日(月)まで可能。

~10月10日(木)必着

### 申請書類を事務局へ送付

※書類に不備があると受理できませんので、ご注意ください。

11月中旬

### 奨学生(奨学金給付対象者)の 決定と案内

12月末

### 初回の奨学金給付 (11・12月分)

Q

給付が決定したら、その後卒業まで  
特段の手続きなしで  
給付されるのですか?

A

進級時に、居住地や学校の状況を事務局が確認したうえで、引き続き給付します。  
また、奨学金給付時には、学業や高校生活について簡単なレポートの提出をお願いしています。  
ただし、万が一、学校をやめることになったなど給付要件を満たさなくなったときは、その時点で給付は廃止となります。

Q

奨学金の使途について  
決まりはありますか?

A

塾代、参考書購入、資格取得の受験料など、学業に関する支出を中心にしながら、「より充実した高校生活を実現する」という趣旨から、部活動に必要な支出に充てることなども対象となると考えます。

Q

奨学金の原資はどこから  
出ているのですか?

A

年1回9月に行う集中募金をはじめとする組合員からの募金と、生活協同組合コープこうべからの寄付をもとに奨学金制度を運営しています。

Each for All. All for Each.

「一人は万人のために 万人は一人のために」

