

自己実現 2025

兵庫県立神戸高等学校 進路指導部

【第1回進路希望調査集計結果】

4/9(火)に実施した第1回進路希望調査結果がほぼまとまりました。進路実現への第一歩を踏み出すことができたでしょうか。この時期にみなさんがしなければならないことは、意思表示した目標を現実のものにするための努力です。軸となるのは授業内容を徹底的に理解すること。授業が理解できていないのに他の事に手を出しても意味がありません。「本気を出すのは部活を引退してから」などと言いつけて目の前の現実から逃げずに、毎日の授業に対して真摯に臨むことを意識しましょう。なお、次の進路希望調査は第2回実力考査(6/10, 11)時に実施する予定です。

最近5年間[73～77回生]の進路希望推移(第3学年・第1回4月調査(73回生は5月実施))

志望	東京	京都	大阪	神戸	国立計	公立計	私大計	合計	国公立	東京阪神	国公立	東京阪神	
77回生	文系	2	19	24	32	89	12	9	110	101	77	91.8%	70.0%
	理系	7	58	63	49	216	15	7	238	231	177	97.1%	74.4%
	合計	9	77	87	81	305	27	16	348	332	254	95.4%	73.0%
76回生	文系	3	13	25	43	92	8	9	109	100	84	91.7%	77.1%
	理系	10	35	71	63	216	16	4	236	232	179	98.3%	75.8%
	合計	13	48	96	106	308	24	13	345	332	263	96.2%	76.2%
75回生	文系	1	10	24	45	89	11	10	110	100	80	90.9%	72.7%
	理系	9	50	68	54	222	9	2	233	231	181	99.1%	77.7%
	合計	10	60	92	99	311	20	12	343	331	261	96.5%	76.1%
74回生	文系	1	13	19	48	93	5	15	113	98	81	86.7%	71.7%
	理系	9	47	61	74	230	6	7	243	236	191	97.1%	78.6%
	合計	10	60	80	122	323	11	22	356	334	272	93.8%	76.4%
73回生	文系	2	11	29	51	104	16	13	133	120	93	90.2%	69.9%
	理系	7	38	54	71	201	14	4	219	215	170	98.2%	77.6%
	合計	9	49	83	122	305	30	17	352	335	263	95.2%	74.7%

〈 77 回生の特徴 〉

- 国公立大学志望率 **95.4%** は、9 クラスになった **73 回～76 回生** とほぼ変わりなく 95% 前後を変動しています。文系志望者が **101 名** です。文系志望者は将来的に私学との併願を考える生徒が多いので志望校へ強い思いを持つことが大切になります。
- 四大学(東・京・阪・神)を志望している者が例年同様多く(**254 名**)、その他一橋(2)・北海道(9)・東北(2)・名古屋(4)・九州(6)など(旧帝大+難関大)を志望する生徒が合計 **23 名** います。共通テスト4年目となった **2024 年度入試** は、全国的に平均点が上がり、最後の旧課程入試でしたが、強気の出願となりました。共通テストは、旧センター試験と比べ高得点が取りにくい問題で、以前より差がつかなくなったため、2次力の差が結果に大きく響きました。今のあなたの「志望力」を世の風潮に惑わされず、いかに「出願力」まで維持し続けることができるかが鍵となります。そのために総体までは、授業を中心に確保できる時間内で集中してコツコツ努力を積み重ねていくことが重要です。夏までは『入試基礎力養成期』です。秋にかけて標準的な問題(融合問題)に取り組めるようあせらずに計画を立てて着実に歩を進めていきましょう。
- 医学部医学科志望者は **20 名** です。2024 年度入試(76 回生)は医学部医学科に **12 名(現 5・浪 7)** の者が合格しました。将来の就職に直結する学部なので、妥協せずに果敢に攻めることも大切です。今年涙をのんだ先輩が来年度こそ夢を叶えてくれることを期待しています。医学部医学科は、共通テストで **80% 以上** の得点を求められ、その上高い二次力も

〈保護者の方々にも読んでいただきましょう〉

[自己実現 2025] など進路指導部が発信する情報の一部を神戸高校HPでも閲覧できます。

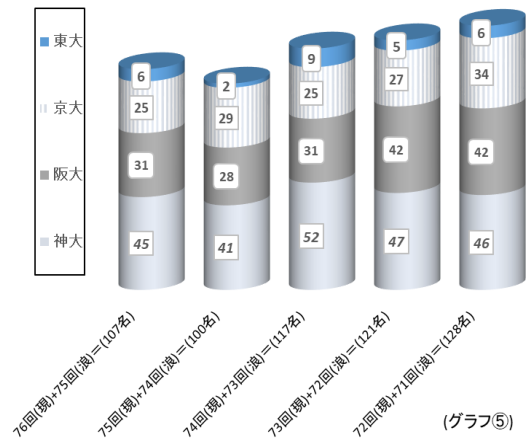
要求されるという点で他の学部と比べて狭き門であることは事実です。個々の志望動機や「適性」を今一度見直し、「難関」を突破する覚悟を決めてください。

4 私立専願者は **16名**です。早くから入試科目に絞って全力を注ぐあまり、入試科目に関係ない授業をおろそかにする人がいます。目の前の入試が一番気になるとは思いますが、大学入試が終わってもまだまだ人生は続きます。伝統ある神戸高校で学んだ者として幅広い教養を身につけて巣立ってほしいと思います。**2024年度入試**は関関同立を含め合格者は多数出ました。共通テストを利用する私立大の入試制度も活用することを勧めます。

【第一志望に必ず合格】

君たちが受験する **2025年度入試**は、具体的には大学入学共通テストまで9か月、国公立大学前期日程までは10か月余りです。この期間に「基礎力養成(共通テスト対策)」「応用力養成(個別試験対策)」をバランス良く行う必要があります。共通テストは4年目を終え、読み解くべき文章や資料の分量が増大し、「読解力」の養成が求められています。しかし、その側面にばかり気を取られて、基礎知識の習得がおろそかになることも要注意です。今年度の出題でも基礎知識の正確な理解がなければ解けないタイプものは多く、そのような問題で差がつきやすい傾向もあります。基礎知識の正確な理解と定着は、これからも変わらず重要です。

⑤四大学合格者[現役+浪人]推移



先日卒業した **76回生**にも「世の中の動向に惑わされることなく『第一志望』へのモチベーションを維持し『現役合格』にこだわる姿勢を最後まで貫いてほしい」と伝え、結果として **161名(国立110,公立51)**の者が国公立大学に現役合格しました。多くの生徒が第一志望とする四大学(東京阪神)へは **60名が現役合格**、その他の旧帝大(北海道(5)東北(3)名古屋(1)九州(3))に合計 **12名**が合格するなど好成績を収めました。

2024年度入試では、東・京・阪・神大の合格者数が現浪合わせて **107名(現60,過卒47)** (右上グラフ⑤参照)でした。また、**75回生(1浪生)**は四大学に現役時の **68名**に加えて浪人して **47名**が合格したので、現役・一浪時を合わせると **115名**で、「単(一)学年三桁合格」を達成し、さらに旧七帝大+東工大+一橋+神戸の難関10大学には現役時+一浪時を合わせると合計 **130名**に達し、目標の150名に近づく好成績でした。後期日程においても現役・浪人生ともに粘って好成績を収めてくれその健闘を称えたいと思います。これも神戸高校生が自分の進路目標を明確に持ち、第一志望にこだわり続けた結果です。今年度も一人でも多くの生徒が「第一志望に必ず合格」という目標を実現してくれるよう願っています。

【第1回実力考査の返却】

過日実施された第1回実力考査の出来はどうでしたか？すでに答案返却をされた教科(科目)もあるかと思いますが、**返却された答案の見直しをしっかりと行いましょう**。解答・解説をしっかりと読み、不明な点があれば先生方に質問に行くなどして、着実に実力をつけていってください。考査・模試は受験後のフォローが大切です。なお、個人成績表は **5/13(月)**に担任より手渡しされる予定です。

〈保護者の方々にも読んでいただきましょう〉

【自己実現2025】など進路指導部が発信する情報の一部を神戸高校HPでも閲覧できます。