

第51学年週刊情報誌

伊川谷通信

45回生版

大学見学会&進路説明会実施!



行きバス内の楽しそうな生徒達

延期に次ぐ延期、そしてようやく実現した「大学見学会&進路説明会」。今回はそこにスポットを当ててみよう。さて、一体何が起こったのかな?

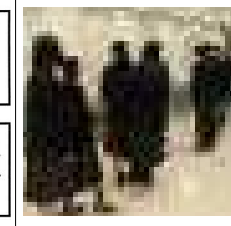
- 〔1号車〕 大阪工業大学(森田)
- 〔2号車〕 大阪経済大学(野田)
- 〔3号車〕 大阪女子大学(梅谷)
- 〔4号車〕 兵庫医科大学(山形)
- 〔5号車〕 兵庫医科大学(野元)
- 〔6号車〕 甲南大学(田中)

大変だあ

提出物の期日を守れない人達よ

修学旅行等を前に、後、ボールペン書きや保護者サインの提出書類が増えます。しかも、

なんでどくするの?と、かく今からは修学旅行まで提出物の時間と勝負だ。でも、心配だろー!



兵庫医科大学見学の様子

各クラス共に必ず鉛筆、鉛筆書きや保護者のサイン無しの者がいます。いや、もう既に「修学旅行・マラソン前健康調査(7月27日)」を出していない者が、こん



みーんな、平和が一番だよ♡

兵庫県立伊川谷高等学校 45回生
発行所 〒651-2104 神戸市西区伊川谷町長坂 910-5
県立伊川谷高校 印刷室
電話 代表 078-974-5630
FAX 078-974-5631
http://www.hyogo-c.ed.jp/~ikawadani-hs/

紙面から

5 4 3 2 1

大学見学会実施! お金にまつわる仕組み 期日を守れない人達よ 進学相談会の全貌だ プレゼン、極意を伝授され

兵庫県立伊川谷高等学校 校歌(3番)
作詞 黒部 孝
作曲 岡村 健治

見はるかす 試験の道は 遠くとも われらに自主の 誇りあり 眼あげ たくましく あすの世紀に羽ばたくところ なつかし母校 伊川谷高校

学年キャッチフレーズ
笑顔・夢
校訓
自主 協同

100年史の未来を語る高校
伊川谷 good life
Ikawadani High School

「高校留守番」(福田)

行きバスから気分は遠足状態です。いいか?これは進路学習だぞ(苦笑)。

大学へ着くと、「何?これ!」

「バリ、大学行きたい!」

オシャレなキャンパスに、生徒のテンションもメチャ上がり。そりゃあ行つた大学はどこの私学、お金をかけています。武庫川女子大はドラマの舞台になりそうです。大阪工業大学は30年近く前にはソ連(ロシア)の前身、最後の大統領ゴルバチョフさんが講演された事でも有名ですが、昔の工業大学にあった下町工場のイメージは全く無く、メチャキレイです。少しは大学で勉強したくなつたかな?

大学見学会の後、各バスはホテル無子ビラ相談会「詳細は二面」です。ホテルで説明会つてリッチ。

特別講師・青葉洋明さん(司法書士)をお招きして、お金に関する「社会の仕組み」について話がありました。社会で生きていくための土台となる「お金」-これに対する考えが、いい加減だとエライ事になってしまっています。(お金にだらしない人と結婚すると、マジ幸せになれません!)

急増する受け子バイト、地元先の華やSNSの誘いは要注意。一番逮捕される可能性が高いです。ネットに名前載るよ!」

「メチャ簡単!誰でもできる仕事や!」なら自分でやらないで!」

「借金の始まりはクレジ

「急増する受け子バイト、地元先の華やSNSの誘いは要注意。一番逮捕される可能性が高いです。ネットに名前載るよ!」

「メチャ簡単!誰でもできる仕事や!」なら自分でやらないで!」

「借金の始まりはクレジ

ツトカード:リボ払い はホンマに危険! はじめて聞く言葉も沢山 あつた事でどうも。次分かんかった人も、次の2点は忘れずに。

・できるだけ早く相談をモメてからでなく

・モメる前に

質問 修学旅行

修学旅行の些細な疑問にお答えするコーナーです。質問は随時受け付けます。

【質問6】

ルスツではどんなホテルに泊まるの?

【回答6】

「ルスツリゾートホテル&コンベンション」で検索してみて下さい。このホテルは3泊します。お風呂は大浴場ではなく部屋のを使用してもらいます。無料でメリーゴーランドに乗れます。

天性人語45th

先日、久々に車椅子を押す機会があつた。昔は結構押す機会があつたが、最近はその機会がなくなつた。▼中学の教員免許取得条件に「ボランティア経験一週間」が必要であつたため、知り合いのツテで養護施設に一週間ボランティアに行つた(免許所得のためのボランティア)を「ボランティア」と呼んで良いのか疑問ではあるが、しかし、何か感ずるものがあり、結果としてそれから二年間、ボランティアを継続する事となった。▼身体不自由だけ者の方とのコミュニケーションは本当に難しかった。近隣施設に車椅子を押していただくだけでも、とても気を遣つた。自分なりに、「次はこうしよう」などと色々考えもしたが、失敗も沢山かけた事も少しはあった。▼きっかけは「教員免許取得のため」であつたが、二、三年も続いたのだと自分では思つている。そうなのだ、きっかけなど関係ない。新しい事を行う事で、自分の知らない「何か」を得る事は沢山あるのだ。▼新しい事を行うには必ず「負担」が伴う。しかし、それに見合つた「成長」も必ず得る事ができる。新しい事を始めよう。可能性にチャレンジしよう。その為の努力をしよう。そこに「未来」が開けるのだから。(福田)

エウラ

こんなチャリンコの乗り方 嫌いだ、嫌だ、イヤだ、嫌だ!

スマホ片手に運転 伊川谷高校はチャリンコのマナー向上を目標しています

そっかい!

刷新されたメニュー表

「お釣りが出るのがダライ」

「小銭が多くなる!」

あふたあ

LUNCH MENU

カツカレー	300
カレーライス	230
カツ丼	300
カツ丼	240

伊川谷 攻めて来る。

不意の疲れは、奥へ奥へと攻めて来る。

新たな環境に起因する頭の疲れは、想像以上にたまって心の中に入り込み、想像力や応用力を失っていくものです。症状がつかなくなる前に、イカワダニコウコウ45回生、学んで、頭の中をスッキリいませよう。

全日制普通科タイプ

11月1日(月)から食堂 事にリニューアルされてまメニユーはトッピングを除いた。でも、食堂入り口においてオール30分アップとなある「ワンピス」らしきりました。値上げ初日、昭イラストが入ったメニユー和感たぶりのメニユー表 っつの対応でした(笑)。(手書き)はどの様になつて、と今回の値上げ、

あふたあ

あふたあ

あふたあ

あふたあ

伊川谷 攻めて来る。

伊川谷高等学校 神戸市伊川谷町長坂910-5

学年へのお問い合わせは、伊川谷高校45回生 (078-974-5630 受付時間 7:50~16:50 土日祝は除く)

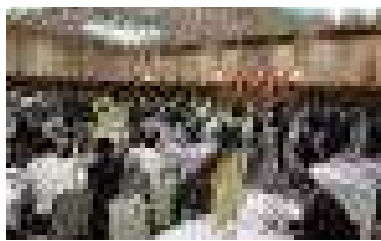
読者のページ

School Teacher @ Voice

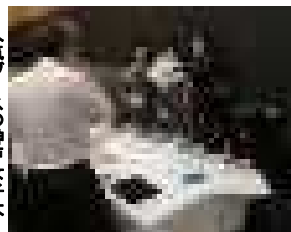
「演劇」が進路相談の全貌だ

10月25日午後、大学見学会の後に行われたのは進路相談会です。場所は山崎豊子さんの代表小説『白い巨塔』にも登場するホテル舞子ビルです。時間差で6台のバスが集結します。バスを降りたら行き置かれた67のブースが目撃です。自由に歩きまわす生徒達、まさに『就職相談会』の様相を呈してきました。

バスで就職相談会やん!



人気ブースの神戸女子大



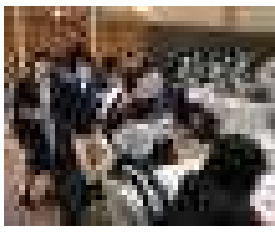
そうになっています。すかさず、「おい、あの学校の話聞いとけ。必ず役に立つから!」数人の生徒が行きました。担当職員の顔がみるみる笑顔に変わりました(笑)。「あれ?あの大学のブースで説明してる人は?」かつて伊川谷高校で教鞭をとられていた旧職員のK先生ではないか!早速声をかけました。「まいど、どうですか?」「おう、今日は沢山聴きにやってきました。ありがとうございます。上機嫌のK先生です。『ノルマ』達成の様です。ちょっと『大人の社会』を感じさせられました。」

『えっ、大学訪問に進路説明会:こんな沢山の学校に来てもらって、伊川谷高校は一体いくらかかるの?』「ご安心下さい。当日のバス代を含め、学校は費用を一切負担していません。すべてはこの67のブースに参加している学校が、『自校の宣伝費』として出してくるのです。『おぉ、これが『社会の仕組み』という奴か!ちょっと大人になった気分だぜ。』」

これはこの豪華なホテルのなせる技なのだろうか?人気ブースには人集りができてます。イスを増やして5人に説明を待ち構えて居ます。『んっ、全然生徒の居ないブースがあります。例年、伊川谷高生のうんかはお世話になるであろう学校です。担当職員が寂し

マジで頑張ってます

真剣にメモってます



高校生である今こそ、たくさんの《失敗》を経験してほしい。 負けを認め、非力さを認め、そこから這い上がる事こそが、大切なのだ。

プレゼンの極意を伝授されました

総合的な探究の時間で学ぶ事の一つに『プレゼン能力』があります。避けては通れないこの能力獲得のため、10月26日(火)に『発表とプレゼンテーション』と題した特別講演が行われました。講師は榎橋浩樹先生(神戸学院大学 キヤリア教育センター)です。週の前半は大学の先生、後半はフリーランスです。おぉっ、自己紹介で何か格好いい言葉が出てきました。『ホームレスも(1ヶ月)してました!』



発表は伝わる事が大事、プレゼンテーションは納得感が大事。あれこれ盛り込みすぎず、必要な情報を絞る。起承転結をイメージする。時間内にやりきる事も大事な力。そして、うまくいくコツとして、トライ＆エラーの繰り返し。それが成功のカギ。さすがに様々な事を経験されている人の言葉は説得力があります。勉強になりました! ワークシートも記入します!

2年あれこれ

▼俺イケメン あ、一文字間違えました。「イ」じゃなくて「ツ」です。H君、今日のお昼は持って来たついでに、くっつけて離れへん!」種類あるあるです。「少し出汁をかけてほぐしたらエヤん」とアドバイスして見ましたが、上手く食べる事ができたかな? 持ち上げた麺の塊

▼用器解読 変わり身の術 敵の忍者に手裏剣を多数投げつける。『カッ!カッ!カッ!』と心地よい音と共にすべと命中。『やっ!』

▼よくある忘れ物 楽しくタメになる大学見学会、そのバスの中に忘れられた一つの弁当箱。誰にも気付かれないままバスの操車場(車庫)まで行ってしまいました。学校へ送ってもらうと送料がかかります。持ち主に取りに行ってもらうにしても誰の忘れ物か分からない。という事で森田先生がひとりで取り取って来てくれました。

▼生活委員の仕事 「ボンマになあ〜」 「そんなに食うんか」 「腹減ってるねん」 コロナも落ち着きつつある中、気をつけながら話が増えてきました。

おかげで持ち主も判明、中を洗っておいでの悪臭を放つ事無く持ち主に返す事ができました。『やっ!』

た。それに比例して、食堂のテーブルに飛び散るカレーや汁!これれを誰がキレイにしているのか?それはね、各クラスの生活委員さんなんだよ。生徒会メンバーを中心に、各クラスの生活委員さんが当番制で食堂をキレイにしてくれています。このように皆の見えないところで活動してくれている人達に、しっかりと感謝しようね。

テーパー拭き拭き 「ボンマになあ〜」 「そんなに食うんか」 「腹減ってるねん」 コロナも落ち着きつつある中、気をつけながら話が増えてきました。

「先生、指定校推薦の推薦基準を見てたら、評定平均3.8以上って書いてあるけど、そもそも評定平均って何ですか?」

「先生、指定校推薦の推薦基準を見てたら、評定平均3.8以上って書いてあるけど、そもそも評定平均って何ですか?」

「先生、指定校推薦の推薦基準を見てたら、評定平均3.8以上って書いてあるけど、そもそも評定平均って何ですか?」

「先生、指定校推薦の推薦基準を見てたら、評定平均3.8以上って書いてあるけど、そもそも評定平均って何ですか?」

「先生、指定校推薦の推薦基準を見てたら、評定平均3.8以上って書いてあるけど、そもそも評定平均って何ですか?」

進路研究

「先生、指定校推薦の推薦基準を見てたら、評定平均3.8以上って書いてあるけど、そもそも評定平均って何ですか?」

「先生、指定校推薦の推薦基準を見てたら、評定平均3.8以上って書いてあるけど、そもそも評定平均って何ですか?」

「先生、指定校推薦の推薦基準を見てたら、評定平均3.8以上って書いてあるけど、そもそも評定平均って何ですか?」

●学年通信に対するご意見・ご要望は編集長 兼 45回生学年主任 福田まで